

La femme  
**OPACITÉ**

## SOIN DES JAMBES

La femme  
**OPACITÉ**

Mi-bas  
de compression  
médicale  
pour la femme



**À METTRE DÈS LE MATIN AU LEVER**  
Voir mise en place et enfilage à l'intérieur du pack

### INDICATIONS

CLASSE 2 : 20,1 à 27 hPa (15,1 à 20 mmHg)  
Pour les affections des jambes pouvant bénéficier d'une thérapie par compression, notamment dans les cas suivants :  
• Post-opératoire & Post-sclérothérapie de veines variqueuses, diamètre veineux > 3 mm (C2).  
• Symptômes veineux (douleur, inconfort, crampes) liés à la grossesse.  
• Situations qui perturbent l'hémodynamique veineuse (voies longues, station debout prolongée, sport).

### CONTRE-INDICATIONS

Le dispositif médical ne doit pas être porté par des personnes pour lesquelles la compression est contre-indiquée.  
• Arterioopathie oblitérante des membres inférieurs (AOMI) avec un index de pression systolique (IPS) < 0,6.  
• Phlegmasia cerulea dolens (phlébite bleue douloureuse avec compression artérielle).  
• Thrombose/Phlébite septique.  
• Neuropathies et troubles de la sensibilité périphérique.  
• Insuffisance cardiaque décompensée.  
• Microangiopathie diabétique évoluée.

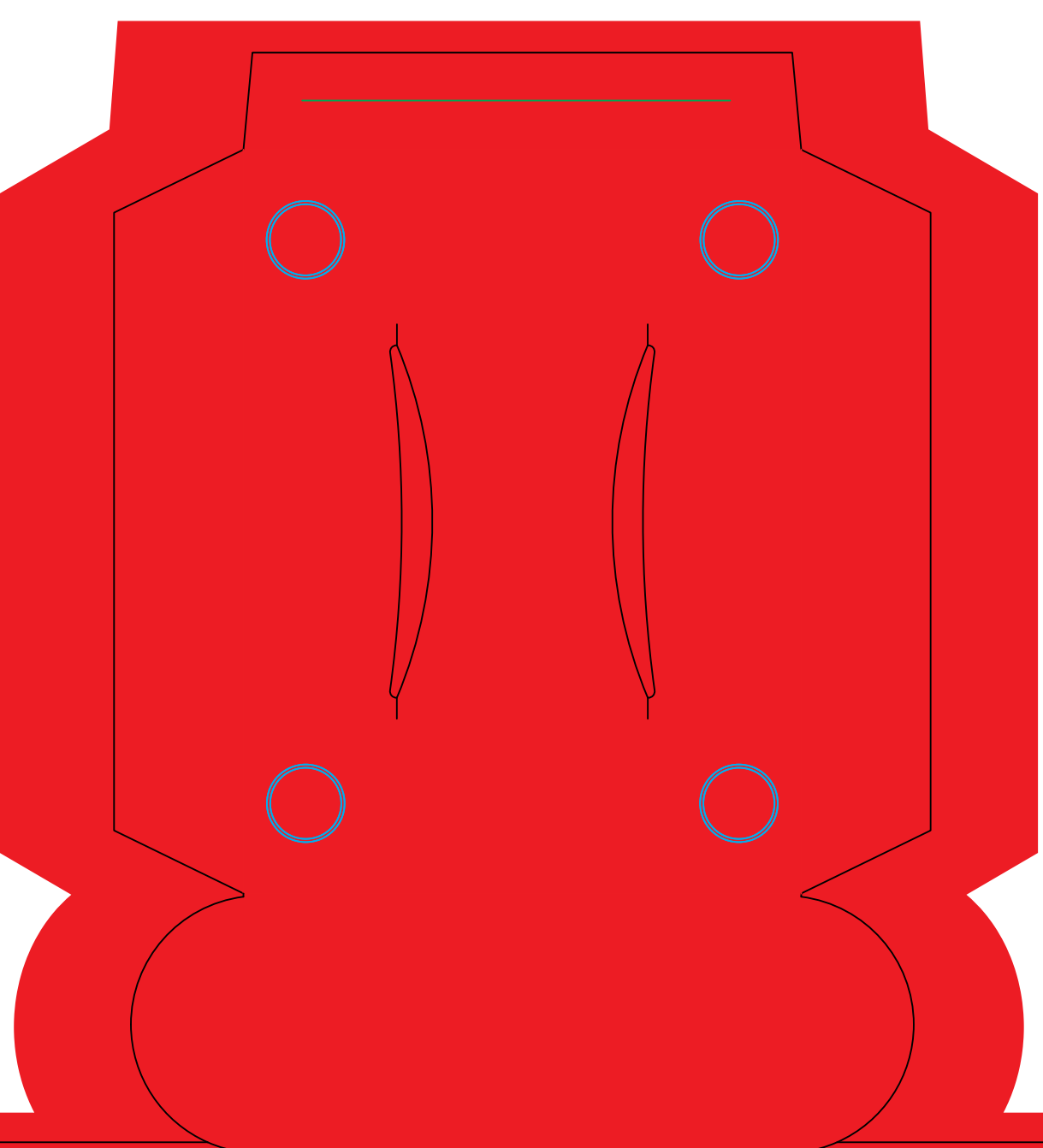
Voir précautions d'emploi et conseils d'entretien à l'intérieur du pack



En dehors de ces valeurs, veuillez nous consulter.

HAUTEUR TAILLE	en cm	1	2	3	4	5
----------------	-------	---	---	---	---	---

MI-BAS Du sol au pli du genou long : > 37 cm normal : < 37 cm	27 - 35	31 - 39	35 - 43	39 - 47	43 - 51
	au plus large du mollet				
	17,5 - 20,5	20,5 - 23	23,5 - 26	26,5 - 29	29,5 - 32
	au plus fin de la cheville				



**CONSEILS D'ENTRETIEN ET D'ÉLIMINATION DU DISPOSITIF**  
Lavage machine en programme délicat jusqu'à 40°C, sans adoucissant. Pas de lavage à sec ni de repassage. Séchage à plat loin d'une source de chaleur (ni radiateur ni sèche-linge). Jeter le dispositif et son emballage conformément à la réglementation locale ou nationale en matière d'environnement.

Si le moindre incident grave survient en lien avec le dispositif, l'utilisateur et/ou le patient doivent le signaler au fabricant et à l'autorité compétente dans le pays concerné.

Ce dispositif ne doit être utilisé que sur un seul patient. Ne pas réutiliser sur plusieurs patients.

Si le moindre problème survient pendant l'utilisation de ce dispositif, par exemple une douleur ou l'apparition de symptômes locaux, retirer le dispositif et contacter votre médecin.

Si le moindre problème survient lors de l'application de ce dispositif, contactez votre médecin. En cas de réclamation, merci de renvoyer le produit dans son emballage.

Le dispositif ne doit pas être placé en contact direct avec une lésion cutanée.

#### PRÉCAUTIONS D'EMPLOI

conception *Team 101* design

1 et 2 - Retourner le produit sur lui-même en pinçant le talon.  
3 - Enfiler le pied jusqu'au talon en veillant à ce que celui-ci soit bien en place.

4 - Dérouler régulièrement le produit le long de la jambe en l'ajustant sans tirer, par des mouvements légers de droite à gauche afin d'éviter la formation de plis.  
Masser la jambe de bas en haut pour aider le textile à se mettre en place et gommer les éventuels plis.



1



2



3



4

#### À METTRE DÈS LE MATIN AU LEVER

##### MISE EN PLACE

Pour faciliter la mise en place, nous vous conseillons d'enfiler le produit sur une peau bien sèche.